

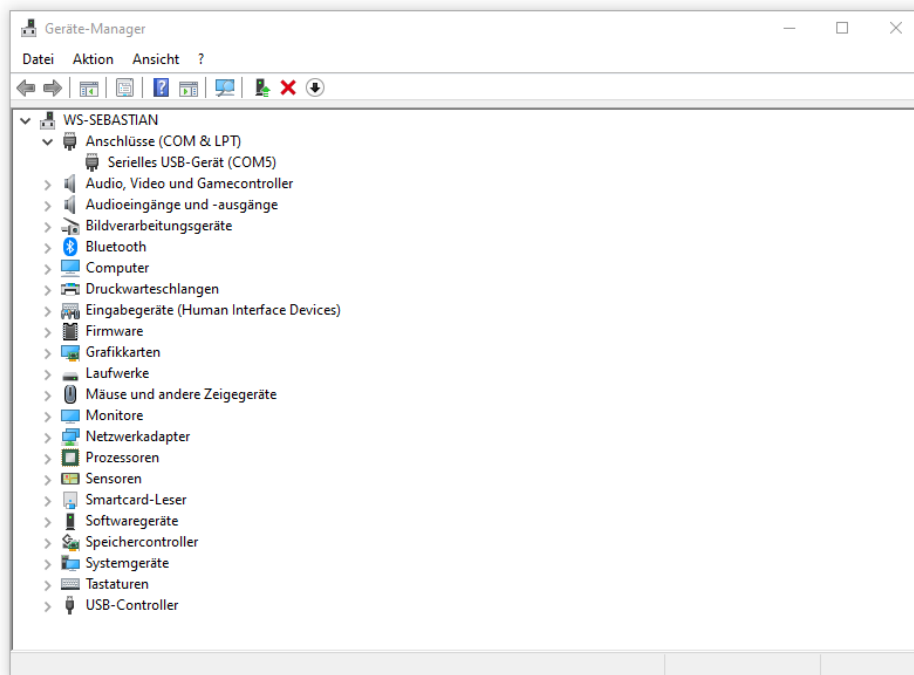
ADDIMAT KELLNER SCHLOSS

Anleitung zum Einrichten
über USB (RS232/USB)



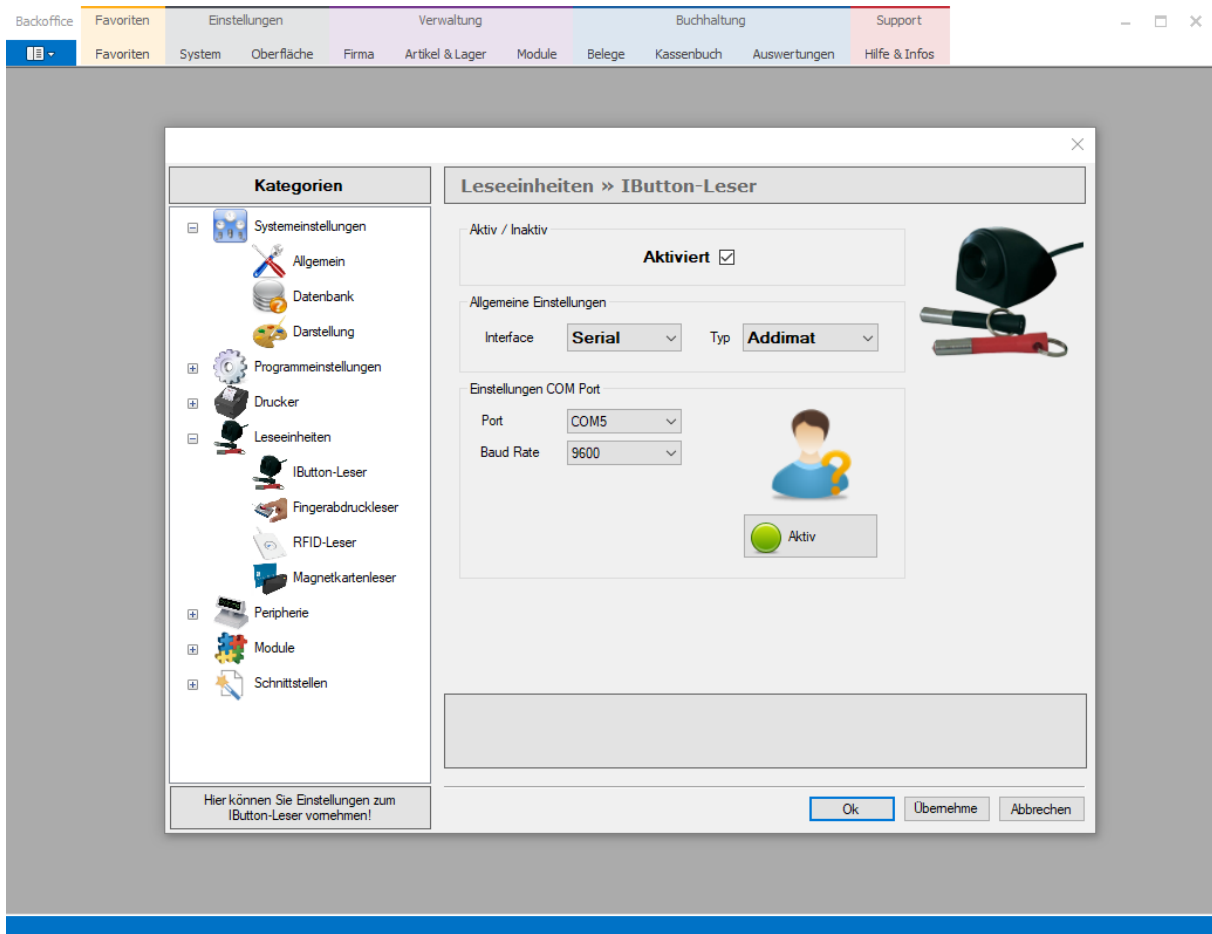
GASTROSOFT

1. Den Reader mit einem kleinen Schlitz-Schraubenzieher auf „COM P.“ einstellen (Standardeinstellung).
2. Treiber herunterladen über die folgende URL:
<http://downloads.gastrosoft.de/driver/AddiO2s.inf>
3. Addimat Kellner Schloss an den PC anschließend per USB
4. Hardware-Assistent Treiber suchen lassen (nicht automatisch). Wählen Sie die heruntergeladene Datei „AddiO2s.inf“ aus.
5. Über den Geräte manager Systemsteuerung > System > Geräte manager den erstellten virtuellen COM-Port ermitteln. (Beispiel COM5).

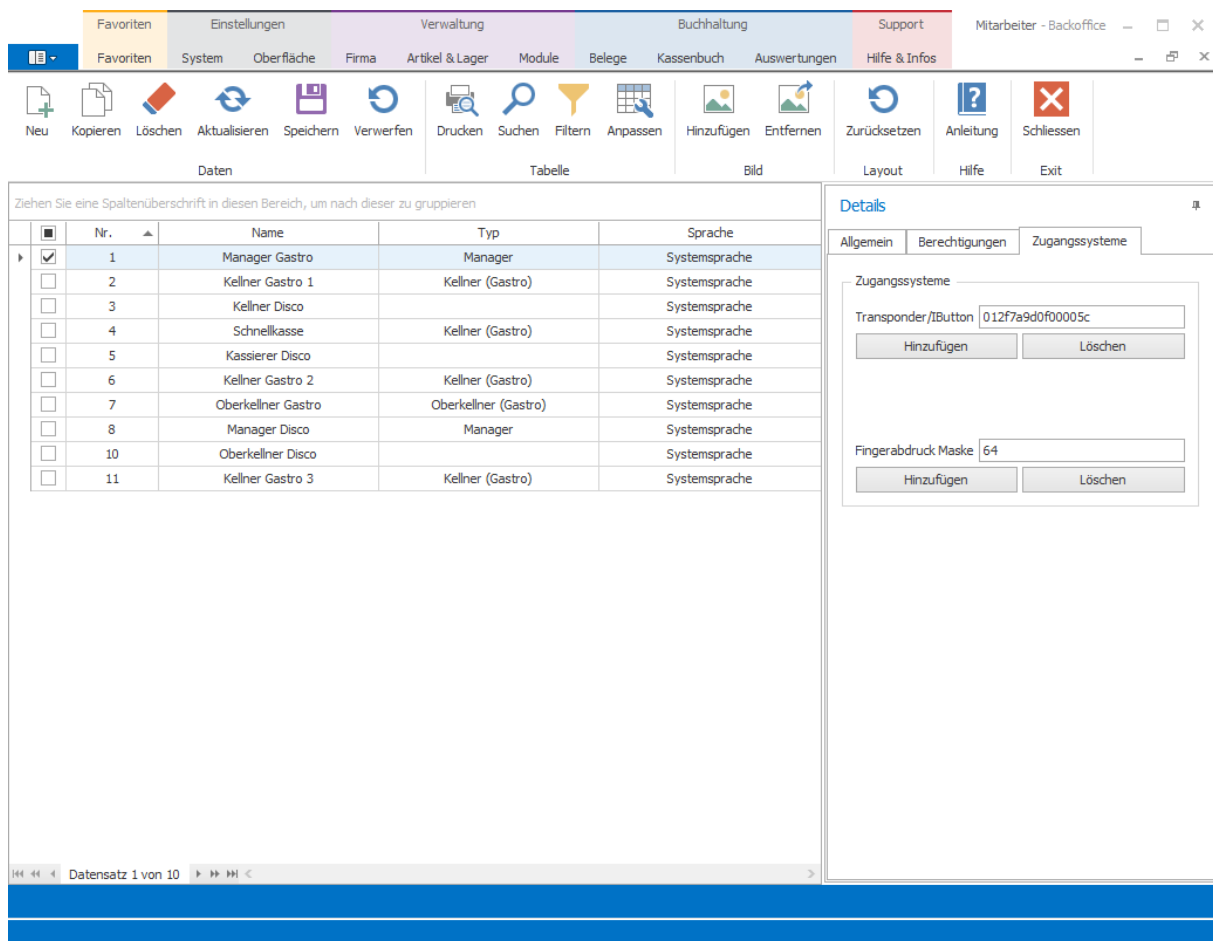


6. Um das Kellnerschloss zu aktivieren, öffnen Sie das Backoffice und gehen über System in die Programmeinstellungen. Dort können Sie unter Leseinheiten > IButton das Kellnerschloss aktivieren. Unter dem Punkt Interface bitte „Serial“ auswählen, der Typ muss auf „Addimat“ stehen.

Anschließend wählen Sie den ermittelten COM Port unter Port aus (Beispiel COM5). Klicken Sie nun auf „Verbindung Testen“, der Status wechselt nun auf aktiv. Um die Änderungen zu übernehmen ist ein Neustart der Anwendung erforderlich.



- Öffnen Sie nun das Backoffice und navigieren Sie zum Reiter „Firma“. Öffnen Sie unter „Mitarbeiter“ die Mitarbeiterverwaltung. Wählen Sie den jeweiligen Mitarbeiter aus und öffnen Sie unter Details den Reiter „Zugangssysteme“.
Stecken Sie den Schlüssel in das Schloss und klicken Sie auf den „Hinzufügen“-Button unter dem Punkt „Transponder / IButton“.



The screenshot displays the 'Mitarbeiter - Backoffice' application window. The 'Firma' tab is selected, and the 'Zugangssysteme' sub-tab is active in the 'Details' panel. The main area shows a table of employees with the following data:

Nr.	Name	Typ	Sprache
1	Manager Gastro	Manager	Systemsprache
2	Kellner Gastro 1	Kellner (Gastro)	Systemsprache
3	Kellner Disco		Systemsprache
4	Schnellkasse	Kellner (Gastro)	Systemsprache
5	Kassierer Disco		Systemsprache
6	Kellner Gastro 2	Kellner (Gastro)	Systemsprache
7	Oberkellner Gastro	Oberkellner (Gastro)	Systemsprache
8	Manager Disco	Manager	Systemsprache
10	Oberkellner Disco		Systemsprache
11	Kellner Gastro 3	Kellner (Gastro)	Systemsprache

The 'Details' panel on the right shows the 'Zugangssysteme' sub-tab. It contains two sections for adding or deleting access systems:

- Transponder/IButton:** A text field contains the value '012f7a9d0f00005c'. Below it are 'Hinzufügen' and 'Löschen' buttons.
- Fingerabdruck Maske:** A text field contains the value '64'. Below it are 'Hinzufügen' and 'Löschen' buttons.